

Rapport de repérage amiante avant réalisation de travaux dans un immeuble bâti

Article R4412-97 du Code du Travail, Norme NF X 46-020

REFERENCES MISSION

Rapport N° : 26603008/S1/1/AM-RTV_V1**Rédigé le :** 12/06/2025**Référence au programme de travaux :**2025_05_CDC Travaux d'aménagement CPAM
Armentières 2025_05_CDC Travaux d'aménagement
CPAM Armentières réalisé le 05/05/2025 par CAISSE
PRIMAIRE D'ASSURANCE MALADIE DES

DONNEUR D'ORDRE

MATHIEU OBIN6 Rue des Nieulles,
59280 ARMENTIERES

SITE D'INTERVENTION

CPAM DES FLANDRES - ARMENTIERES6 Rue des Nieulles,
59280 ARMENTIERES**CPAM**

Latitude : 51.028600 / Longitude : 2.363100

Date(s) d'intervention(s) :


Le 04/06/2025



SYNTHESE DE CONCLUSION



OPERATEUR(S) DE REPERAGE

Prénom Nom	Fonction	Compétence	Signataire du rapport
Julien BECART	Diagnostiqueur	Certification N° CPDI 3551	Julien BECART
Maxence ROSSIE	Diagnostiqueur	Certification N° CPDI4770	

Le présent rapport comporte 37 pages, dont 24 pages d'annexes. Il ne peut être reproduit qu'intégralement.

SOMMAIRE

1. PROGRAMMES ET PÉRIMÈTRE DE LA MISSION	3
1.1. Programme de travaux défini par le donneur d'ordre	3
1.2. Programme de repérage défini par l'opérateur de repérage	3
1.3. Périimètre de repérage défini par l'opérateur de repérage	5
2. CONCLUSIONS	6
2.1. Matériaux et produits contenant de l'amiante	6
2.2. Remarque(s) complémentaire(s)	6
2.3. Obligations réglementaires	7
3. INFORMATIONS GENERALES	8
3.1. Immeuble bâti objet de la mission	8
3.2. Parties prenantes	8
4. DESCRIPTION DE LA MISSION DE REPERAGE	8
4.1. Références réglementaires	8
5. CONDITIONS DE REALISATION DU REPERAGE	9
5.1. Date(s) de visite(s)	9
5.2. Ecart, adjonctions ou suppressions à la norme NF X46-020	9
5.3. Conditions spécifiques	9
5.4. Documents remis par le donneur d'ordre ou disponibles lors de la visite	9
6. RESULTATS DETAILLES DU REPERAGE	10
6.1. Matériaux et produits repérés	10
6.2. Estimation quantitative des matériaux et produits contenant de l'amiante	13
7. ANNEXES	14
7.1. Parties d'immeuble bâti visitées	14
7.2. Photos prélèvements	15
7.3. Photos sondages	18
7.4. Attestation d'assurance	19
7.5. Certificat de compétence	21
7.6. Croquis de repérage	22
7.7. Rapport d'analyse du laboratoire	29

BUREAU VERITAS vous accompagne durant toutes les phases de vos projets



1. PROGRAMMES ET PÉRIMÈTRE DE LA MISSION

1.1. Programme de travaux défini par le donneur d'ordre

Selon le(s) document(s) remis par le donneur d'ordre, le programme des travaux prévus est le suivant :

Description succincte du programme des travaux
Rénovation de la zone "Future maison des aidants" (sol - murs et plafonds)

1.2. Programme de repérage défini par l'opérateur de repérage

Il définit les ouvrages de la construction et parties d'ouvrages de l'annexe 1 de l'arrêté du 16/07/2019 relatif au repérage de l'amiante avant certaines opérations réalisées dans les immeubles bâtis, impactés par les travaux prévus.

Le présent repérage concerne uniquement les produits ou matériaux identifiés comme concernés directement ou indirectement par les travaux au vu des informations fournies par le donneur d'ordre.

Dans le cas où des produits et matériaux susceptibles de contenir de l'amiante, n'ont pas fait l'objet de recherche d'amiante car non identifiés comme concernés par les travaux prévus au vu des informations fournies préalablement au repérage, il conviendra que le donneur d'ordre fasse effectuer des investigations supplémentaires ultérieures.

Ouvrages et parties d'ouvrages de l'annexe 1 de l'arrêté du 16/07/2019 concernés par les travaux prévus

Ouvrages de la construction	Parties d'ouvrages
03 - Parois verticales intérieures	
Cloisons (légères et préfabriquées)	Bandes calicot, Bourre en vrac, Enduits de jointoiement des plaques de plâtre, Enduits lissés, projetés ou talochés, Enduits projetés, Flocages, Isolants intérieurs fibreux, Jonctions panneaux préfabriqués : entre panneaux, en tête et en pieds de cloisons (joints, tresse, carton, fibres-ciment), Panneaux de cloisons, Peinture, Plots de colle, Sous couches des tissus muraux
Gaines et coffres verticaux	Bandes calicot, Enduits de jointoiement des plaques de plâtre, Enduits de ragréage, débullage, lissage, Enduits lissés, projetés ou talochés, Enduits projetés, Flocages, Jonctions entre panneaux (tresses, étanchéité entre panneaux), Panneaux
Menuiseries intérieures	Garnitures de friction sur fenêtres basculantes, Joints d'étanchéité, Joints de mastic de vitrage, Peintures décoratives, Plaques en fibres-ciment
Murs et cloisons maçonnées "en dur"	Coffrages perdus, Enduits de ragréage, débullage, lissage, Enduits lissés, projetés ou talochés, Enduits projetés, Flocages, Fourreaux, Joints coupe-feu, Joints d'assemblage, Joints de dilatation, Peinture, Revêtements durs
Plinthes	Peintures
Portes	
Portes coupe-feu	Isolants intérieurs, Joints, Joints (bandes), Joints (tresses), Panneaux, Peintures, Plaques des vantaux
Portes frigorifiques	Isolants intérieurs, Joints, Panneaux, Peintures, Plaques des vantaux
Portes isothermiques	Isolants intérieurs, Joints, Panneaux, Peintures, Plaques des vantaux
Portes pare-flammes	Isolants intérieurs, Joints, Panneaux, Peintures, Plaques des vantaux
Portes phoniques	Isolants intérieurs, Joints, Panneaux, Peintures, Plaques des vantaux
Poteaux	Coffrages perdus, Enduits de ragréage, débullage, lissage, Enduits lissés, projetés ou talochés, Enduits projetés, Entourages de poteaux, Flocages, Joints d'assemblage avec pourtravaux, Joints de dilatation, Revêtements durs
Revêtements de murs, poteaux, cloisons, gaines, coffres	Colles, Colles de carrelage, Colles de faïence, Colles de plinthe, Dalles plastique, Joints de carrelage, Joints de faïence, Joints de plinthe, Moquettes murales, Panneaux décoratifs (lambris), Peintures décoratives, Peintures intumescentes, Primaire d'accrochage, Ragréages, Revêtements bitumineux, Revêtements durs en fibres-ciment, Sous couches des tissus muraux, Vinyls
04 - Plafonds et faux plafonds	
Charpentes	Enduits lissés, projetés ou talochés, Enduits projetés, Flocages, Joints (coupe-feu, de dilatation, de structure), Jonctions avec la façade, Calfeutres, Panneaux collés, Panneaux vissés, Peintures décoratives, Peintures intumescentes, Revêtements bitumineux

Ouvrages de la construction	Parties d'ouvrages
Faux plafonds	Ecrans de cantonnement , Isolants, Joints d'écrans de cantonnement , Joints entre panneaux, Jonctions entre faux plafond et structure, Panneaux, Pare-vapeur, Plaques
Gaines et coffres horizontaux	Bandes calicot, Enduits de jointoiement des plaques de plâtre, Enduits de ragréage, débullage, lissage, Enduits lissés, projetés ou talochés, Enduits projetés, Flocages, Jonctions entre panneaux (étanchéité entre panneaux), Jonctions entre panneaux (tresses), Panneaux, Panneaux collés, Panneaux vissés
Plafonds	Bandes calicot, Coffrages perdus, Colles de carrelage, Enduits de jointoiement des plaques de plâtre, Enduits de ragréage, débullage, lissage, Enduits lissés, projetés ou talochés, Enduits projetés, Flocages, Fourreaux, Joints de carrelage, Joints de dilatation, Panneaux collés, Panneaux vissés, Peintures décoratives, Peintures intumescents, Plots de colle, Primaires d'accrochage, Rebouchages de trémie, Résines, Revêtements bitumineux, Sous couches des tissus muraux
Poutres	Enduits de ragréage, débullage, lissage, Enduits lissés, projetés ou talochés, Enduits projetés, Entourages de poutres, Flocages, Joints (coupe-feu, de dilatation, de structure), Jonctions avec la façade, calfeutremments, Panneaux collés, Panneaux vissés, Peintures, Revêtements bitumineux
Suspentes et contrevents	Flocages, Peintures, Projections en plâtre
05 - Planchers et planchers techniques	
Revêtements de sol	Colles bitumineuses, Colles de carrelage, Colles non bitumineuses, Dalles de sol, Dalles moquettes avec entrecoche noire, Enduit de cuvelage, Fourreaux, Joints de cantonnement sur faux planchers, Joints de carrelage, Joints de dilatation et d'assemblage, Moquettes, Nez de marche, Peintures de sol, Plaques en fibres-ciment, Primaires d'accrochage, Ragréages, Rebouchages autour de conduits , Revêtements de sols sportifs, Sols coulés à base ciment , Sous-couches des revêtements souples
06 - Conduits et accessoires intérieurs	
Clapets coupe-feu	Calfeutremments, Clapets, Joints, Lames, Rebouchages, Tunnels
Conduits	Calorifugeages, Colles de calorifugeage, Conduits, Conduits de drainage en fibres-bitumes, Enveloppes de calorifuges, Flocages, Joints entre éléments, joints de brides, Manchons, Mastics, Matelas, Rubans adhésifs
Vide-ordures	Conduits, Joints d'étanchéité des trappes, Vidoirs en fibres-ciment
Volets coupe-feu	Calfeutremments, Ossature, Rebouchages, Volets

1.3. Périmètre de repérage défini par l'opérateur de repérage

Au vu du descriptif des travaux prévus, les parties de bâtiment objets de la mission sont les suivantes :

Partie(s) du bâtiment :

Open space - voir plan en annexe (280.78m²)

2. CONCLUSIONS

Dans le cadre de la mission objet du présent rapport, il a été repéré des matériaux et produits contenant de l'amiante.

2.1. Matériaux et produits contenant de l'amiante

Matériaux et produits listés en annexe 1 de l'arrêté du 16/07/2019 concernés par les travaux prévus contenant de l'amiante

N°ZPSO	Localisation	Ouvrage	Partie d'ouvrage	Aspect	Couleur
16	Site d'Armentières - > CPAM DES FLANDRES -> RDC (Zone Projet)	Poteaux	Coffrages perdus	Fibres-ciment	Gris

2.2. Remarque(s) complémentaire(s)

D'autres zones de travaux sont prévus sur les extensions (Non-concerné par le présent diagnostic - Bâtiments/extensions en date de 2007)

2.3. Obligations réglementaires

Si le donneur d'ordre n'est pas le propriétaire de l'immeuble bâti concerné par la mission de repérage, il adresse à ce dernier une copie du rapport établi par l'opérateur de repérage.

En cas de mission de repérage portant sur une partie privative d'un immeuble collectif à usage d'habitation, son propriétaire met à jour le contenu du « dossier amiante – parties privatives » (DAPP) prévu à l'article R. 1334-29-4 I du Code de la Santé Publique, en y intégrant les données issues du rapport ou du pré-rapport de repérage amiante avant travaux. Il tient à disposition et communique, ce DAPP ainsi complété, selon les modalités prévues au II de l'article R. 1334-29-4 du code de la santé publique.

En cas de mission de repérage portant sur les parties communes d'un immeuble collectif à usage d'habitation ou sur un immeuble non utilisé à fin d'habitation, son propriétaire met à jour le contenu du « dossier technique amiante » (DTA) prévu au I de l'article R. 1334-29-5 du Code de la Santé Publique ainsi que de sa fiche récapitulative, en y intégrant les données issues du rapport ou du pré-rapport de repérage amiante avant travaux. Il tient à disposition et communique ce DTA, ainsi complété, selon les modalités prévues au II de l'article R. 1334-29-5 du code de la santé publique.

En cas de mission de repérage portant sur tout ou partie d'un immeuble d'habitation ne comprenant qu'un seul logement, son propriétaire conserve le rapport ou le pré-rapport restituant les conditions de réalisation et les conclusions de cette recherche d'amiante. Il communique ce rapport, sur leur demande, à toute personne physique ou morale appelée à effectuer des travaux dans l'immeuble bâti ainsi qu'aux agents de contrôle de l'inspection du travail mentionnés à l'article L. 8211-1 du Code du Travail, aux agents du service de prévention des organismes de sécurité sociale et, en cas d'opération relevant du champ de l'article R. 4534-1 du Code du Travail, de l'organisme professionnel de prévention du bâtiment et des travaux publics.

3. INFORMATIONS GENERALES

3.1. Immeuble bâti objet de la mission

Adresse : CPAM DES FLANDRES - ARMENTIERES
6 Rue des Nieulles,
59280 ARMENTIERES

Bâtiment	Fonction principale	Classement	Date permis de construire ou année de construction	Année de réhabilitation ou description des modifications
CPAM DES FLANDRES - ARMENTIERES	Administrations, bureaux	ERP de la 3ème et la 4ème catégorie	Sans informations fournies par le donneur d'ordre, la date d'obtention du permis de construire est présumée être inférieure au 1 juillet 1997	Non-communicué

3.2. Parties prenantes

Contact	Qualité	Société	Adresse	Coordonnées
MATHIEU OBIN	Donneur d'ordre	/	6 Rue des Nieulles, 59280 ARMENTIERES	+33328263906 - +33664265325
CPAM DES FLANDRES - ARMENTIERES	Propriétaire	/	/	/
Mathieu OBIN	Accompagnateur	C.P.A.M des Flandres	/	mathieu.obin@assurancemaladie.fr

4. DESCRIPTION DE LA MISSION DE REPERAGE

Ce rapport est établi dans le cadre du repérage des matériaux et produits impactés par les travaux listés en annexe de l'arrêté du 16/07/2019, en vue de la réalisation de l'évaluation initiale du risque amiante.

4.1. Références réglementaires

- Code du travail : articles L4412-2, R4412-97,
- Décret n°2017-899 du 9 mai 2017 relatif au repérage de l'amiante avant certaines opérations,
- Arrêté du 16/07/2019 relatif au repérage de l'amiante avant certaines opérations réalisées dans les immeubles bâtis,
- Norme NF X 46-020 du 5 août 2017 : Repérage des matériaux et produits contenant de l'amiante dans les immeubles bâtis.

5. CONDITIONS DE REALISATION DU REPERAGE

5.1. Date(s) de visite(s)

Le 04/06/2025

5.2. Ecart, adjonctions ou suppressions à la norme NF X46-020

Absence de documents, d'informations concernant :

- Les dates de délivrance du permis de construire ou des années de construction
- Les années de modification ou de réhabilitation
- La construction, les caractéristiques particulières des locaux, les modifications survenues dans les locaux, les dates et la nature des travaux réalisés (réparation, restauration, entretien, réhabilitation...)

5.3. Conditions spécifiques

- Présence d'occupant lors de la visite (pas d'évacuation temporaire)
- Encombrement de mobilier ou d'équipement lors de la visite (pas d'évacuation temporaire)
- Moyens nécessaires pour accéder à certains matériaux non mis en oeuvre (escabeau, échelle, échafaudage, plate-forme élévatrice de personnes, etc.)

5.4. Documents remis par le donneur d'ordre ou disponibles lors de la visite

Objet / Type de document	Auteur	Date	Référence	Conclusions (si rapport de repérage)
Contrat n°2041173	BUREAU VERITAS	02/05/2025	Contrat n°2041173	/
Repérage amiante avant travaux / 8470282/S1.1.2.rev1.R	BUREAU VERITAS	30/04/2020	8470282/ S1.1.2.rev1.R	Présence d'amiante
Avant projet détaillé / 2025_05_CDC Travaux d'aménagement CPAM Armentières	CAISSE PRIMAIRE D'ASSURANCE MALADIE DES FLANDRES DUNKERQUE ARMENTIERES	05/05/2025	2025_05_CDC Travaux d'aménagement CPAM Armentières	/

Les résultats antérieurs en matière de recherche d'amiante utilisés pour la réalisation du repérage, communiqués dans le cadre de la présente mission, sont réputés satisfaire aux exigences imposées par les textes en matière de diagnostics, constats et repérages amiante.

6. RESULTATS DETAILLES DU REPERAGE

6.1. Matériaux et produits repérés

Abréviations du tableau :

ZPSO = Zone Présentant des Similitudes d'Ouvrage
Pxx P = Prélèvement n°xx Positif, contenant de l'amiante
Pxx N = Prélèvement n°xx Négatif, ne contenant pas d'amiante
xx_ant = Prélèvement réalisé lors d'un repérage antérieur
Sxx = Sondage n°xx
xx* = élément témoin de la ZPSO
Nota : Hormis pour l'élément témoin, tout prélèvement est précédé d'un sondage

Critères de décision :

AN = Analyse
DC = Document consulté
MA = Marquage
PN = Ne contient pas d'amiante par nature

Localisation	Ouvrage	Matériau / Produit	Aspect	Couleur	N° ZPSO	N° Prél.	N° Sond.	Critère de décision	Observation	Présence amiante
Site d'Armentières -> CPAM DES FLANDRES -> RDC (Zone Projet)	Faux plafonds	Panneaux	Fibreux, Laine de verre	/	13	P23* N	/	AN	Faux-plafond	Non
Site d'Armentières -> CPAM DES FLANDRES -> RDC (Zone Projet)	Faux plafonds	Isolants	Laine de verre	Jaune	14	P24* N	/	AN	Isolant de Faux-plafond	Non
Site d'Armentières -> CPAM DES FLANDRES -> RDC (Zone Projet)	Plafonds	Revêtements bitumineux	Bande, Lés	Noir	15	P25* N	/	AN	Revêtement bitumineux	Non
Site d'Armentières -> CPAM DES FLANDRES -> RDC (Zone Projet)	Plafonds	Revêtements bitumineux	Bande, Lés	Noir	15	P26 N	/	AN	Revêtement bitumineux	Non
Site d'Armentières -> CPAM DES FLANDRES -> RDC (Zone Projet)	Poutres	Enduits lissés, projetés ou talochés	Plâtre	Blanc	21	P34* N	/	AN	Enduit plâtre	Non
Site d'Armentières -> CPAM DES FLANDRES -> RDC (Zone Projet)	Poutres	Enduits lissés, projetés ou talochés	Plâtre	Blanc	21	P35 N	/	AN	Enduit plâtre	Non
Site d'Armentières -> CPAM DES FLANDRES -> RDC (Zone Projet)	Poteaux	Coffrages perdus	Fibres-ciment	Gris	16	P29* P	/	AN	Poteau circulaire (x6 unités)	Oui

Localisation	Ouvrage	Matériau / Produit	Aspect	Couleur	N° ZPSO	N° Prél.	N° Sond.	Critère de décision	Observation	Présence amiante
Site d'Armentières -> CPAM DES FLANDRES -> RDC (Zone Projet)	Revêtements de sol	Sols coulés à base ciment	Chape, Ciment	Gris	10	P19* N	/	AN	Dalle béton sous plancher technique	Non
Site d'Armentières -> CPAM DES FLANDRES -> RDC (Zone Projet)	Revêtements de sol	Joints de cantonnement sur faux planchers	Bitumineux	Noir	11	P20* N	/	AN	Plaque anti vibration sous plancher technique	Non
Site d'Armentières -> CPAM DES FLANDRES -> RDC (Zone Projet)	Revêtements de sol	Sols coulés à base ciment	Chape, Ciment	Gris	10	P27 N	/	AN	Dalle béton sous plancher technique	Non
Site d'Armentières -> CPAM DES FLANDRES -> RDC (Zone Projet)	Revêtements de sol	Joints de cantonnement sur faux planchers	Bitumineux	Noir	11	P28 N	/	AN	Plaque anti vibration sous plancher technique	Non
Site d'Armentières -> CPAM DES FLANDRES -> RDC (Zone Projet)	Revêtements de sol	Sous-couches des revêtements souples	Lé	Noir	19	P32* N	/	AN	Lé antidérapant	Non
Site d'Armentières -> CPAM DES FLANDRES -> RDC (Zone Projet)	Revêtements de sol	Sous-couches des revêtements souples	Lé	Noir	19	P33 N	/	AN	Lé antidérapant	Non
Site d'Armentières -> CPAM DES FLANDRES -> RDC (Zone Projet)	Murs et cloisons maçonnées "en dur"	Enduits lissés, projetés ou talochés	Plâtre	Blanc	12	P21* N	/	AN	Enduit plâtre (mur de refend)	Non
Site d'Armentières -> CPAM DES FLANDRES -> RDC (Zone Projet)	Murs et cloisons maçonnées "en dur"	Enduits lissés, projetés ou talochés	Plâtre	Blanc	12	P22 N	/	AN	Enduit plâtre (mur de refend)	Non
Site d'Armentières -> CPAM DES FLANDRES -> RDC (Zone Projet)	Cloisons (légères et préfabriquées)	Panneaux de cloisons	Carton, Plaque de plâtre	Marron, Blanc	17	P30* N	/	AN	BA 13	Non
Site d'Armentières -> CPAM DES FLANDRES -> RDC (Zone Projet)	Cloisons (légères et préfabriquées)	Panneaux de cloisons	Carton, Plaque de plâtre	Marron, Blanc	17	P31 N	/	AN	BA 13	Non

Localisation	Ouvrage	Matériau / Produit	Aspect	Couleur	N° ZPSO	N° Prél.	N° Sond.	Critère de décision	Observation	Présence amiante
Site d'Armentières -> CPAM DES FLANDRES -> RDC (Zone Projet)	Cloisons (légères et préfabriquées)	Panneaux de cloisons	Carton, Plaque de plâtre	Marron, Blanc	18	/	S1	DC	Cloisons amovible (Rénovation en date de 2020)	Non
Site d'Armentières -> CPAM DES FLANDRES -> RDC (Zone Projet)	Cloisons (légères et préfabriquées)	Panneaux de cloisons	Carton, Plaque de plâtre	Marron, Blanc	18	/	S2	DC	Cloisons amovible (Rénovation en date de 2020)	Non
Site d'Armentières -> CPAM DES FLANDRES -> RDC (Zone Projet)	Plafonds	Enduits de ragréage, débullage, lissage	Ciment	Gris	20	/	S3	DC	Joint ciment	Non

6.2. Estimation quantitative des matériaux et produits contenant de l'amiante

N°ZPSO	Ouvrage	Partie d'ouvrage	Estimation quantitative
16	Poteaux	Coffrages perdus	6 U

7. ANNEXES

7.1. Parties d'immeuble bâti visitées

La liste ci-dessous présente les parties d'immeuble inspectées dans le cadre de la mission confiée à BUREAU VERITAS. Il appartient au donneur d'ordre ou à son représentant, seule personne à même d'avoir une parfaite connaissance des lieux, de signifier à BUREAU VERITAS toute omission, erreur ou incohérence éventuelle dans l'identification des locaux ou zones figurant à un titre ou à un autre dans le présent rapport.

Localisation	Descriptif sol / mur / plafond
Site d'Armentières	/
Site d'Armentières -> CPAM DES FLANDRES	/
Site d'Armentières -> CPAM DES FLANDRES -> RDC (Zone Projet)	/
Site d'Armentières -> CPAM DES FLANDRES -> RDC (Zone Projet) -> Future Maison des aidants	/
Site d'Armentières -> CPAM DES FLANDRES -> RDC (Zone Projet) -> Future Maison des aidants -> Espace vacant	/
Site d'Armentières -> CPAM DES FLANDRES -> RDC (Zone Projet) -> Future Maison des aidants -> Bureau 14	/
Site d'Armentières -> CPAM DES FLANDRES -> RDC (Zone Projet) -> Future Maison des aidants -> Bureau 13	/

7.2. Photos prélèvements

P23	ZPSO 13
Site d'Armentières -> CPAM DES FLANDRES -> RDC (Zone Projet)	
	
Faux plafonds -> Panneaux (Liste A)	

P24	ZPSO 14
Site d'Armentières -> CPAM DES FLANDRES -> RDC (Zone Projet)	
	
Faux plafonds -> Isolants	

P25	ZPSO 15
Site d'Armentières -> CPAM DES FLANDRES -> RDC (Zone Projet)	
	
Plafonds -> Revêtements bitumineux	

P34	ZPSO 21
Site d'Armentières -> CPAM DES FLANDRES -> RDC (Zone Projet)	
	
Poutres -> Enduits lissés, projetés ou talochés	


P35	ZPSO 21
Site d'Armentières -> CPAM DES FLANDRES -> RDC (Zone Projet)	
	
Poutres -> Enduits lissés, projetés ou talochés	

P29	ZPSO 16
Site d'Armentières -> CPAM DES FLANDRES -> RDC (Zone Projet)	
	
Poteaux -> Coffrages perdus (Liste B)	

P19	ZPSO 10
Site d'Armentières -> CPAM DES FLANDRES -> RDC (Zone Projet)	
	
Revêtements de sol -> Sols coulés à base ciment	

P20	ZPSO 11
Site d'Armentières -> CPAM DES FLANDRES -> RDC (Zone Projet)	
	
Revêtements de sol -> Joints de cantonnement sur faux planchers	

P27	ZPSO 10
Site d'Armentières -> CPAM DES FLANDRES -> RDC (Zone Projet)	
	
Revêtements de sol -> Sols coulés à base ciment	

P28	ZPSO 11
Site d'Armentières -> CPAM DES FLANDRES -> RDC (Zone Projet)	
	
Revêtements de sol -> Joints de cantonnement sur faux planchers	

P32	ZPSO 19
Site d'Armentières -> CPAM DES FLANDRES -> RDC (Zone Projet)	
	
Revêtements de sol -> Sous-couches des revêtements souples	

P33	ZPSO 19
Site d'Armentières -> CPAM DES FLANDRES -> RDC (Zone Projet)	
	
Revêtements de sol -> Sous-couches des revêtements souples	

P21	ZPSO 12
Site d'Armentières -> CPAM DES FLANDRES -> RDC (Zone Projet)	
	
Murs et cloisons maçonnées "en dur" -> Enduits lissés, projetés ou talochés	

P22	ZPSO 12
Site d'Armentières -> CPAM DES FLANDRES -> RDC (Zone Projet)	
	
Murs et cloisons maçonnées "en dur" -> Enduits lissés, projetés ou talochés	

P30	ZPSO 17
Site d'Armentières -> CPAM DES FLANDRES -> RDC (Zone Projet)	
	
Cloisons (légères et préfabriquées) -> Panneaux de cloisons (Liste B)	

7.3. Photos sondages

S1	ZPSO 18
Site d'Armentières -> CPAM DES FLANDRES -> RDC (Zone Projet)	
	
Cloisons (légères et préfabriquées) -> Panneaux de cloisons (Liste B)	

S3	ZPSO 20
Site d'Armentières -> CPAM DES FLANDRES -> RDC (Zone Projet)	
	
Plafonds -> Enduits de ragréage, débullage, lissage	

7.4. Attestation d'assurance



Attestation d'Assurance

Nous soussignés, **Allianz Global Corporate & Specialty SE** - Succursale en France - 1 Cours Michelet – CS 30051 - 92076 Paris La Défense Cedex, (« la Compagnie ») certifions par la présente que la société :

Bureau Veritas S.A.
Immeuble Newtime - 40/52 boulevard du Parc
FR - 92200 Neuilly sur Seine

agissant tant pour son compte que pour le compte de sa filiale,

Bureau Veritas Exploitation S.A.S.
4 Place des Saisons
92400 Courbevoie

a souscrit auprès de notre compagnie la police n° **FRL001575** garantissant les conséquences pécuniaires de la Responsabilité Civile pouvant lui incombent dans l'exercice de ses activités garanties et notamment :

Missions travaux :

- Repérage amiante avant travaux / démolition (tout domaine d'activité)
- Mise à jour des documents de traçabilité et de cartographie amiante (DTA, DAPP, DT navire, DTCA autres domaines d'activité)
- Examen visuel des surfaces traitées (tout domaine d'activité)
- Repérage du plomb avant travaux (tout domaine d'activité)
- Diagnostic des produits, équipements, matériaux et déchets (tout domaine d'activité)
- Etat parasitaire
- Etat relatif à la présence de termites
- Diagnostic mûrle

Missions exploitation :

- Repérage amiante pour intégration aux documents de traçabilité et de cartographie amiante (pour DTA, DAPP, DT navire, DTCA autres domaines d'activité)
- Création ou mise à jour des documents de traçabilité et de cartographie amiante (DTA, DAPP, DT navire, DTCA autres domaines d'activité)
- Evaluation de l'état de conservation des matériaux et produits contenant de l'amiante
- Diagnostic radon
- Diagnostic technique global
- Diagnostic accessibilité

Missions transaction / location :

- Repérage amiante pour établissement du constat vente
- Constat des risques d'exposition au plomb
- Etat relatif à la présence de termites
- Diagnostic de performance énergétique
- Etat de l'installation intérieure d'électricité
- Etat de l'installation intérieure de gaz
- Mesurages Carrez - Boutin
- Etat des risques

Allianz Global Corporate & Specialty SE
Succursale en France
1 cours Michelet - CS 30051
92076 Paris La Défense Cedex
487 424 608 RCS Nanterre
N° TVA intracommunautaire FR
00 487 424 608

Siège social :
Königinstrasse 28
80802 Munich
Allemagne

Société Européenne immatriculée en Allemagne sous le N° HRB 208312
Entreprise soumise au contrôle de la Bundesanstalt für Finanzdienstleistungsaufsicht
Graurheindorfer Strasse 108 - 53117 Bonn, Allemagne
www.agcs.allianz.com



Autres missions :

- Assistance technique amiante et plomb
- Prélèvement et analyse de matières dangereuses

Il est précisé que SONT EXCLUS LES DOMMAGES CAUSES PAR L'AMIANTE.

La garantie s'exerce à concurrence des montants ci-après :

RESPONSABILITÉ CIVILE EXPLOITATION:

Tous dommages confondus
(corporels, matériels et immatériels consécutifs ou non).....**1'000'000 EUR** par sinistre et
par année d'assurance

Période d'assurance : du 1^{er} janvier 2025 au 31 décembre 2025 inclus.

La présente attestation est délivrée pour servir et valoir ce que de droit et ne saurait engager la Compagnie au-delà des clauses et conditions du contrat auquel elle se réfère.

Le contenu de la présente attestation ne peut en aucun cas être considéré ou interprété comme dérogeant ou modifiant l'une des conditions ou dispositions de la police ci-dessus mentionnée.

Fait à Paris La Défense, le 7 janvier 2025.
Pour la compagnie


Allianz Global Corporate & Specialty SE
Succursale en France
1 cours Michelet - CS 30051
92076 Paris La Défense Cedex
487 424 608 RCS Nanterre
N° TVA intracommunautaire FR
00 487 424 608

Signé par : Juliette Allavoine
E-mail : juliette.allavoine@allianz.com
Heure de signature : 2025-01-07 10:12:02
Adresse IP : 147.164.232.110

Allianz Global Corporate & Specialty SE
Succursale en France
1 cours Michelet - CS 30051
92076 Paris La Défense Cedex
487 424 608 RCS Nanterre
N° TVA intracommunautaire FR
00 487 424 608

Siège social :
Königinstrasse 28
80802 Munich
Allemagne

Société Européenne immatriculée en Allemagne sous le N° HRB 208312
Entreprise soumise au contrôle de la Bundesanstalt für Finanzdienstleistungsaufsicht
Graurheindorfer Strasse 108 - 53117 Bonn, Allemagne
www.agcs.allianz.com

7.5. Certificat de compétence



Certificat de compétences Diagnosticteur Immobilier

N° CPDI 3551 Version 007

Je soussignée, Juliette JANNOT, Directrice Générale d'I.Cert, atteste que :

Monsieur BECART Julien

Est certifié(e) selon le référentiel I.Cert en vigueur (CPE DI DR 01 (cycle de 5 ans) - CPE DI DR 06 (cycle de 7 ans)), dispositif de certification de personnes réalisant des diagnostics immobiliers pour les missions suivantes :

Amiante avec mention	Amiante Avec Mention Date d'effet : 16/06/2022 - Date d'expiration : 15/06/2029
Amiante sans mention	Amiante Sans Mention Date d'effet : 16/06/2022 - Date d'expiration : 15/06/2029
Plomb	Plomb : Constat du risque d'exposition au plomb Date d'effet : 16/12/2020 - Date d'expiration : 15/12/2027

En foi de quoi ce certificat est délivré, pour valoir et servir ce que de droit.
Edité à Saint-Grégoire, le 15/06/2022.



Arrêté du 21 novembre 2006 modifié définissant les critères de certification des compétences des personnes physiques opérateurs des constats de risque d'exposition au plomb, des diagnostics du risque d'intoxication par le plomb des peintures ou des contrôles après travaux en présence de plomb, et les critères d'accréditation des organismes de certification - Arrêté du 25 juillet 2016 définissant les critères de certification des compétences des personnes physiques opérateurs de repérage, d'évaluation périodique de l'état de conservation des matériaux et produits contenant de l'amiante, et d'examen visuel après travaux dans les immeubles bâtis et les critères d'accréditation des organismes de certification - Arrêté du 8 novembre 2019 relatif aux compétences des personnes physiques opérateurs de repérage, d'évaluation périodique de l'état de conservation des matériaux et produits contenant de l'amiante, et d'examen visuel après travaux, dans les immeubles bâtis ou Arrêté du 21 novembre 2006 définissant les critères de certification des compétences des personnes physiques opérateurs de repérage et de diagnostic amianté dans les immeubles bâtis et les critères d'accréditation des organismes de certification - Arrêté du 30 octobre 2006 modifié définissant les critères de certification des compétences des personnes physiques réalisant l'état relatif à la présence de termites dans le bâtiment et les critères d'accréditation des organismes de certification - Arrêté du 16 octobre 2006 modifié définissant les critères de certification des compétences des personnes physiques réalisant le diagnostic de performance énergétique ou l'attestation de prise en compte de la réglementation thermique, et les critères d'accréditation des organismes de certification - Arrêté du 6 avril 2007 modifié définissant les critères de certification des compétences des personnes physiques réalisant l'état de l'installation intérieure de gaz et les critères d'accréditation des organismes de certification - Arrêté du 8 juillet 2008 modifié définissant les critères de certification des compétences des personnes physiques réalisant l'état de l'installation intérieure d'électricité et les critères d'accréditation des organismes de certification. Ou Arrêté du 2 juillet 2018 modifié définissant les critères de certification des opérateurs de diagnostic technique et des organismes de formation et d'accréditation des organismes de certification. Ou Arrêté du 24 décembre 2021 définissant les critères de certification des opérateurs de diagnostic technique et des organismes de formation et d'accréditation des organismes de certification.

I.Cert
Institut de Certification

Certification de personnes
Diagnosticteur
Portée disponible sur www.icert.fr
Parc d'Affaires, Espace Performance – Bât K – 35760 Saint-Grégoire

cofrac
ACCREDITATION
N° 4-0522
PORTEE
CERTIFICATION
DE PERSONNES
WWW.COFRAC.FR

CPE DI FR 11 rev18

7.6. Croquis de repérage

PLANCHE DE REPERAGE TECHNIQUE		
La planche de repérage est indissociable du rapport		
ADRESSE	CPAM DES FLANDRES – ARMENTIERES 6 Rue des Nieulles, 59280 ARMENTIERES	
Localisation Site d'Armentières	Date visite	Le 04/06/2025
	Auteur	Julien BECART
	N° dossier	26603008/S1/1
	Planche	1 / 6
	Indice	1
<u>Vue utilisée :</u>		
<u>Matériaux et produits contenant de l'amiante :</u>		



LEGENDE	● Prélèvement positif	● Prélèvement négatif	● Sondage	● Inaccessibilité	● Observation
---------	--	--	---	---	--

PLANCHE DE REPERAGE TECHNIQUE		
La planche de repérage est indissociable du rapport		
ADRESSE	CPAM DES FLANDRES - ARMENTIERES 6 Rue des Nieulles, 59280 ARMENTIERES	
Localisation	Date visite	Le 04/06/2025
	Auteur	Julien BECART
Site d'Armentières > CPAM DES FLANDRES > RDC (Zone Projet)	N° dossier	26603008/S1/1
	Planche	2 / 6
	Indice	1
Vue utilisée :		
Matériaux et produits contenant de l'amiante :		



LEGENDE

● Prélèvement positif

● Prélèvement négatif

● Sondage

● Inaccessibilité

● Observation

PLANCHE DE REPERAGE TECHNIQUE		
La planche de repérage est indissociable du rapport		
ADRESSE	CPAM DES FLANDRES – ARMENTIERES 6 Rue des Nieulles, 59280 ARMENTIERES	
Localisation Site d'Armentières > CPAM DES FLANDRES > RDC (Zone Projet)	Date visite	Le 04/06/2025
	Auteur	Julien BECART
	N° dossier	26603008/S1/1
	Planche	3 / 6
	Indice	1
<u>Vue utilisée :</u> Prélèvement négatif : Sol		
<u>Matériaux et produits contenant de l'amiante :</u>		

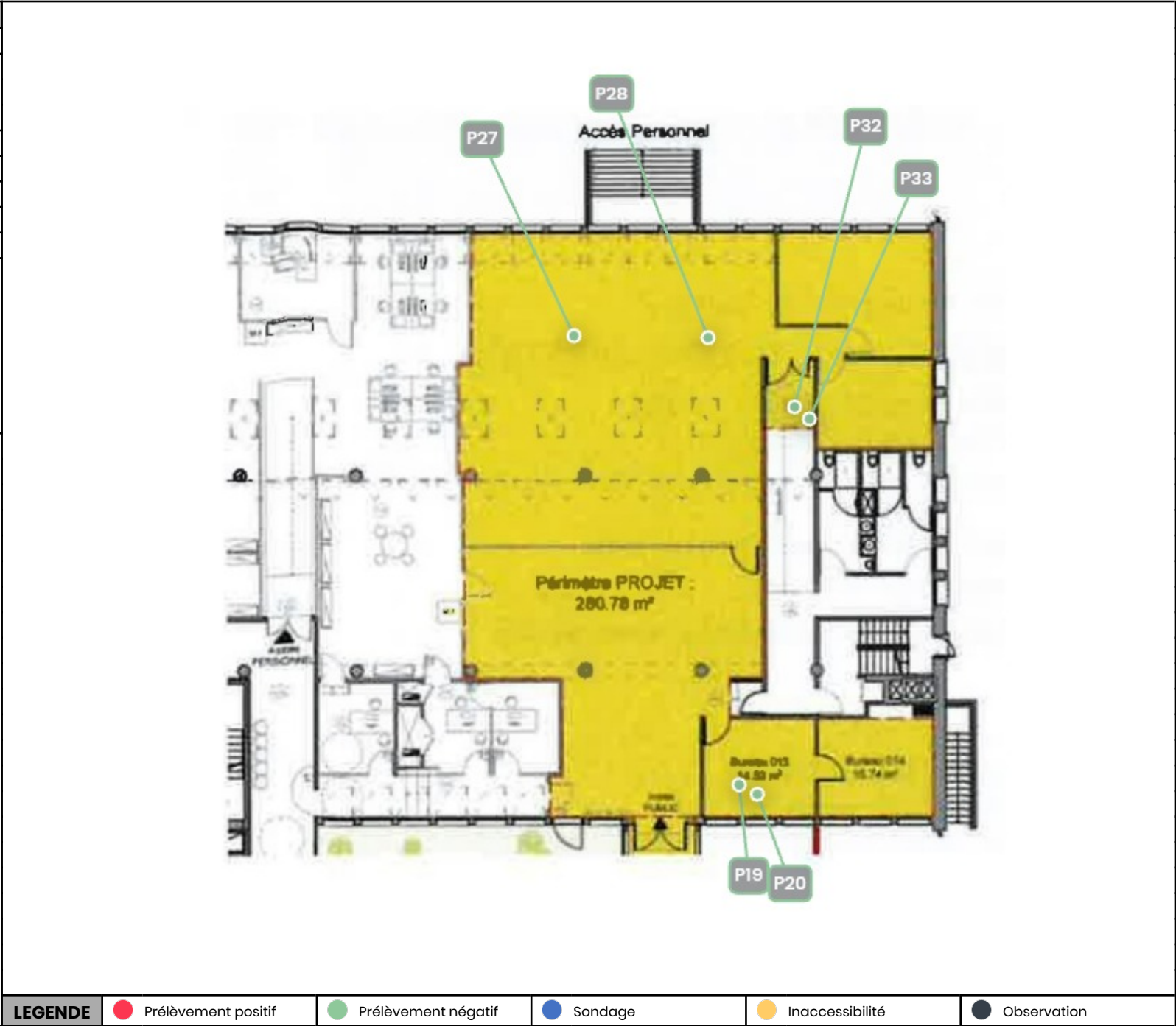


PLANCHE DE REPERAGE TECHNIQUE		
La planche de repérage est indissociable du rapport		
ADRESSE	CPAM DES FLANDRES - ARMENTIERES 6 Rue des Nieulles, 59280 ARMENTIERES	
Localisation	Date visite	Le 04/06/2025
	Auteur	Julien BECART
Site d'Armentières > CPAM DES FLANDRES > RDC (Zone Projet)	N° dossier	26603008/S1/1
	Planche	4 / 6
	Indice	1
<u>Vue utilisée :</u> Prélèvement négatif : Mur Sondage : Mur		
<u>Matériaux et produits contenant de l'amiante :</u>		



PLANCHE DE REPERAGE TECHNIQUE		
La planche de repérage est indissociable du rapport		
ADRESSE	CPAM DES FLANDRES - ARMENTIERES 6 Rue des Nieulles, 59280 ARMENTIERES	
Localisation	Date visite	Le 04/06/2025
	Auteur	Julien BECART
Site d'Armentières > CPAM DES FLANDRES > RDC (Zone Projet)	N° dossier	26603008/S1/1
	Planche	5 / 6
	Indice	1
<u>Vue utilisée :</u> Prélèvement négatif : Plafond Sondage : Plafond		
<u>Matériaux et produits contenant de l'amiante :</u>		

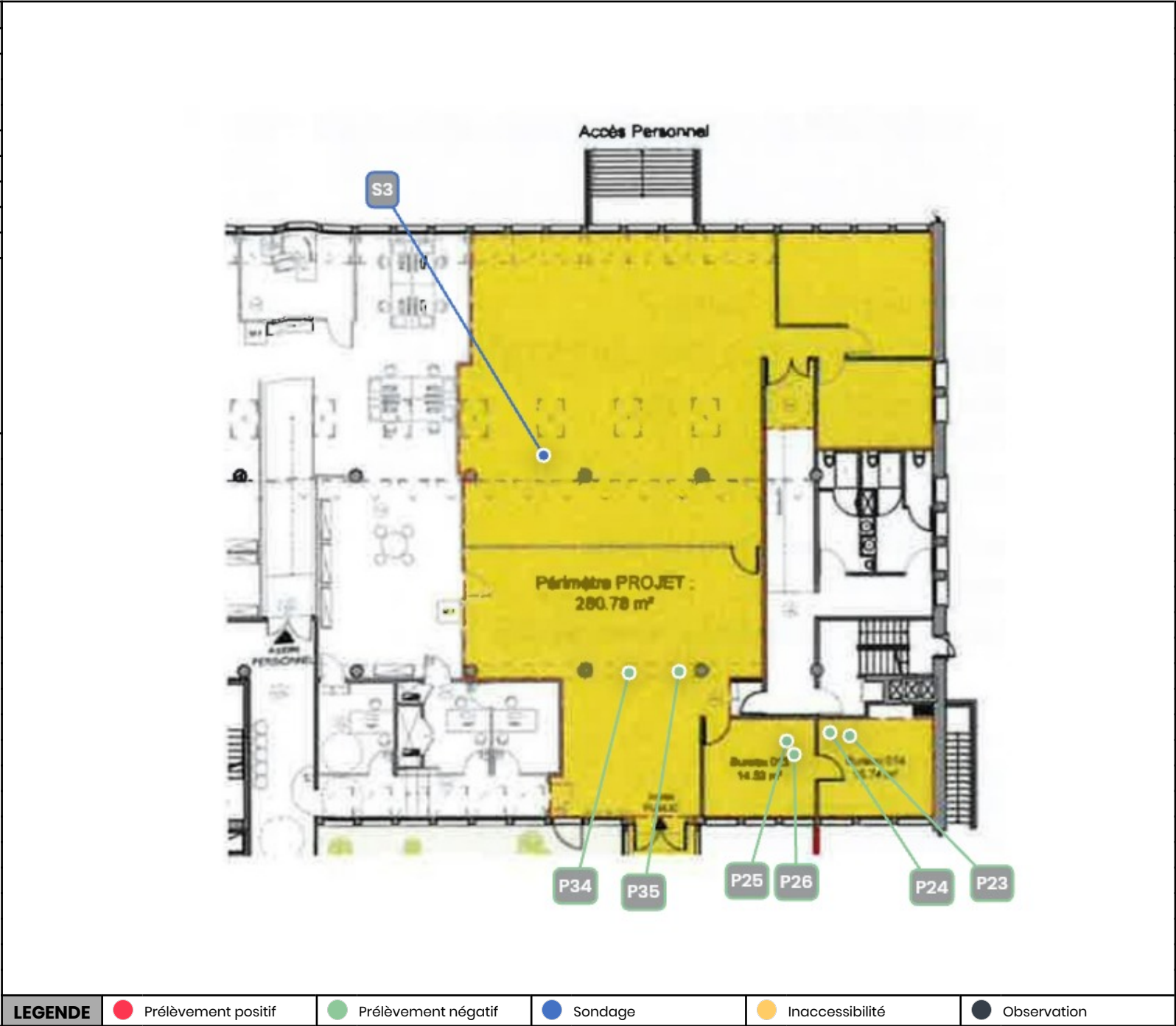
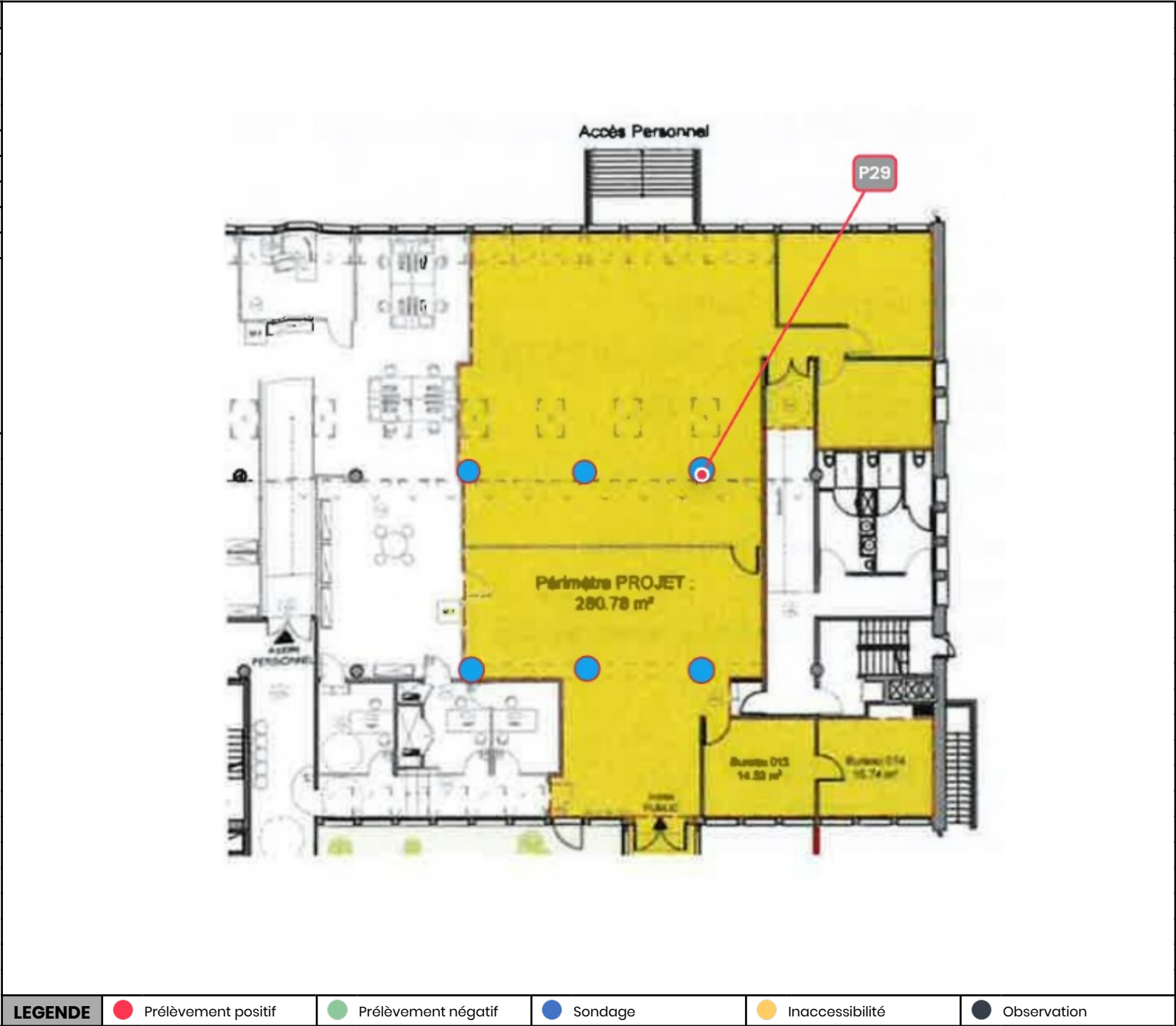


PLANCHE DE REPERAGE TECHNIQUE		
La planche de repérage est indissociable du rapport		
ADRESSE	CPAM DES FLANDRES - ARMENTIERES 6 Rue des Nieulles, 59280 ARMENTIERES	
Localisation	Date visite	Le 04/06/2025
	Auteur	Julien BECART
Site d'Armentières > CPAM DES FLANDRES > RDC (Zone Projet)	N° dossier	26603008/S1/1
	Planche	6 / 6
	Indice	1
<u>Vue utilisée :</u> Prélèvement positif : Autre		
<u>Matériaux et produits contenant de l'amiante :</u> <ul style="list-style-type: none">Coffrages perdus (Liste B)		



7.7. Rapport d'analyse du laboratoire

BUREAU VERITAS EXPLOITATION SAS

Monsieur Julien BECART

11 Rue Léon Blum

62800 LIEVIN

RAPPORT D'ANALYSE D'AMIANTE DANS LES MATERIAUX

N° de rapport d'analyse : AR-25-HB-064768-01

Date d'émission de rapport : 11/06/2025 22:15

Page 1/7

Dossier N° : 25N026072

Date de réception : 06/06/2025

Date d'analyse : 06/06/2025

Référence dossier Client: 1510797287/26603008/S1/1/3_26603008/1/1

N° éch.	Référence client	Description visuelle	Technique utilisée / Analyste	Préparation		Résultats
				Nb prep / Nb grilles ou lames	Type	
001	BV3NB9931 Réf. Prel : P19 Site d'Armentières - CPAM DES FLANDRES - RDC (Zone Projet)/Revêtements de sol - (Ciment, Chape/Gris)	Matériau de type colle (jaune) ; matériau semi-dur de type ragréage (gris)	MET * / P5BV	1 / 2 *	Calcination et attaque chimique et mécanique (méthode interne de traitement)	Fibres d'amiante non détectées *
		Matériau dur de type mortier, béton, chape (gris) (clair)	MET * / P5BV	1 / 2 *	Calcination et attaque chimique et mécanique (méthode interne de traitement)	Fibres d'amiante non détectées *
002	BV3NB9932 Réf. Prel : P20 Site d'Armentières - CPAM DES FLANDRES - RDC (Zone Projet)/Revêtements de sol - (Bitumineux/Noir)	Matériau semi-dur de type enduit (noir) ; matériau dur de type ciment (gris)	MET * / P5BV	1 / 2 *	Calcination et attaque chimique et mécanique (méthode interne de traitement)	Fibres d'amiante non détectées *
003	BV3NB9933 Réf. Prel : P21 Site d'Armentières - CPAM DES FLANDRES - RDC (Zone Projet)/Murs et cloisons maçonnées "en dur" - (Plâtre/Blanc)	Matériau semi-dur de type plâtre (blanc)	MET * / P5BV	1 / 2 *	Calcination et attaque chimique et mécanique (méthode interne de traitement)	Fibres d'amiante non détectées *

Tous les éléments de traçabilité sont disponibles sur demande. La reproduction de ce document n'est autorisée que sous sa forme intégrale. Il comporte 7 page(s). Les résultats du présent rapport s'appliquent aux objets tels qu'ils ont été reçus et ne concernent que les objets soumis à l'essai. Seules certaines prestations rapportées dans ce document sont couvertes par l'accréditation. Elles sont identifiées par le symbole *.

Eurofins Analyses pour le Bâtiment Nord SAS

557, route de Noyelles ,PA du Pommier

F-62110 Henin-Beaumont, FRANCE

Tél: +33388916531; +33 3 21 08 80 20 - Fax: +33388916531 - Site Web: <https://www.eurofins.fr/amiante/analyses/>

S.A.S. au capital de 123 728 € RCS Arras SIRET 529 294 035 00033 TVA FR71 529 294 035 APE 7120B

ACCREDITATION N°

1- 1593

Portée disponible sur

www.cofrac.fr

RAPPORT D'ANALYSE D'AMIANTE DANS LES MATERIAUX

N° de rapport d'analyse : AR-25-HB-064768-01 Date d'émission de rapport : 11/06/2025 22:15 Page 2/7
 Dossier N° : 25N026072 Date de réception : 06/06/2025 Date d'analyse : 06/06/2025
 Référence dossier Client: 1510797287/26603008/S1/1/3_26603008/1/1

N° éch.	Référence client	Description visuelle	Technique utilisée / Analyste	Préparation		Résultats
				Nb prep / Nb grilles ou lames	Type	
004	BV3NB9934 Réf. Prel : P22 Site d'Armentières - CPAM DES FLANDRES - RDC (Zone Projet)/Murs et cloisons maçonnées "en dur" - (Plâtre/Blanc)	Matériau de type peinture (blanc) ; matériau semi-dur de type plâtre (blanc) ; matériau (pulvérulent) (marron)	MET * / P5BV	1 / 2 *	Calcination et attaque chimique et mécanique (méthode interne de traitement)	Fibres d'amiante non détectées *
005	BV3NB9935 Réf. Prel : P23 Site d'Armentières - CPAM DES FLANDRES - RDC (Zone Projet)/Faux plafonds - (Fibreux, Laine de verre/)	Matériau de type peinture (blanc) ; matériau semi-dur fibreux de type faux-plafonds (jaune)	MET * / P5BV	1 / 2 *	Calcination et attaque chimique et mécanique (méthode interne de traitement)	Fibres d'amiante non détectées *
006	BV3NB9936 Réf. Prel : P24 Site d'Armentières - CPAM DES FLANDRES - RDC (Zone Projet)/Faux plafonds - (Laine de verre/Jaune)	Matériau souple fibreux de type papier, carton (marron) ; matériau de type colle bitumineux (noir)	MET * / P5BV	1 / 2 *	Calcination et attaque chimique et mécanique (méthode interne de traitement)	Fibres d'amiante non détectées *
		Matériau fibreux de type isolant (jaune)	MOLP * / FME3	2 / 2 *	- *	Fibres d'amiante non détectées *

Tous les éléments de traçabilité sont disponibles sur demande. La reproduction de ce document n'est autorisée que sous sa forme intégrale. Il comporte 7 page(s). Les résultats du présent rapport s'appliquent aux objets tels qu'ils ont été reçus et ne concernent que les objets soumis à l'essai. Seules certaines prestations rapportées dans ce document sont couvertes par l'accréditation. Elles sont identifiées par le symbole *.

RAPPORT D'ANALYSE D'AMIANTE DANS LES MATERIAUX

N° de rapport d'analyse : AR-25-HB-064768-01 Date d'émission de rapport : 11/06/2025 22:15 Page 3/7
 Dossier N° : 25N026072 Date de réception : 06/06/2025 Date d'analyse : 06/06/2025
 Référence dossier Client: 1510797287/26603008/S1/1/3_26603008/1/1

N° éch.	Référence client	Description visuelle	Technique utilisée / Analyste	Préparation		Résultats
				Nb prep / Nb grilles ou lames	Type	
007	BV3NB9937 Réf. Prel : P25 Site d'Armentières - CPAM DES FLANDRES - RDC (Zone Projet)/Plafonds - (Bande, Lés/Noir)	Matériau souple (fibreuse) (bitumineux) (noir)	MET * / P5BV	1 / 2 *	Calcination et attaque chimique et mécanique (méthode interne de traitement)	Fibres d'amiante non détectées *
008	BV3NB9938 Réf. Prel : P26 Site d'Armentières - CPAM DES FLANDRES - RDC (Zone Projet)/Plafonds - (Bande, Lés/Noir)	Matériau souple de type revêtement de sol (fibreuse) (bitumineux) (noir)	MET * / P5BV	1 / 2 *	Calcination et attaque chimique et mécanique (méthode interne de traitement)	Fibres d'amiante non détectées *
009	BV3NB9939 Réf. Prel : P27 Site d'Armentières - CPAM DES FLANDRES - RDC (Zone Projet)/Revêtements de sol - (Ciment, Chape/Gris)	Matériau dur de type mortier, béton, chape (gris)	MET * / P5BV	1 / 2 *	Calcination et attaque chimique et mécanique (méthode interne de traitement)	Fibres d'amiante non détectées *
010	BV3NB9940 Réf. Prel : P28 Site d'Armentières - CPAM DES FLANDRES - RDC (Zone Projet)/Revêtements de sol - (Bitumineux/Noir)	Matériau semi-dur de type enduit (noir)	MET * / M2RG	1 / 2 *	Calcination et attaque chimique et mécanique (méthode interne de traitement)	Fibres d'amiante non détectées *

Tous les éléments de traçabilité sont disponibles sur demande. La reproduction de ce document n'est autorisée que sous sa forme intégrale. Il comporte 7 page(s).
 Les résultats du présent rapport s'appliquent aux objets tels qu'ils ont été reçus et ne concernent que les objets soumis à l'essai. Seules certaines prestations
 rapportées dans ce document sont couvertes par l'accréditation. Elles sont identifiées par le symbole *.

RAPPORT D'ANALYSE D'AMIANTE DANS LES MATERIAUX

N° de rapport d'analyse : AR-25-HB-064768-01 Date d'émission de rapport : 11/06/2025 22:15 Page 4/7
 Dossier N° : 25N026072 Date de réception : 06/06/2025 Date d'analyse : 06/06/2025
 Référence dossier Client: 1510797287/26603008/S1/1/3_26603008/1/1

N° éch.	Référence client	Description visuelle	Technique utilisée / Analyste	Préparation		Résultats
				Nb prep / Nb grilles ou lames	Type	
011	BV3NB9941 Réf. Prel : P29 Site d'Armentières - CPAM DES FLANDRES - RDC (Zone Projet)/Poteaux - (Fibres-ciment/Gris)	Matériau de type peinture (blanc) + (jaune) ; matériau dur fibreux de type fibres-ciment (gris)	MOLP * / FME3	4 / 4 *	- *	Fibres d'amiante de type chrysotile, riébeckite-amiante (crocidolite) *
012	BV3NB9942 Réf. Prel : P30 Site d'Armentières - CPAM DES FLANDRES - RDC (Zone Projet)/Cloisons (légères et préfabriquées) - (Carton, Plaque de plâtre/Blanc, Marron)	Matériau de type peinture (blanc) ; matériau souple fibreux de type papier, carton (marron)	MET * / M2RG	1 / 2 *	Calcination et attaque chimique et mécanique (méthode interne de traitement) *	Fibres d'amiante non détectées *
		Matériau souple fibreux de type papier, carton (marron)	MOLP * / FME3	2 / 2 *	- *	Fibres d'amiante non détectées *
		Matériau semi-dur de type plâtre (blanc)	MET * / M2RG	1 / 2 *	Calcination et attaque chimique et mécanique (méthode interne de traitement) *	Fibres d'amiante non détectées *
013	BV3NB9943 Réf. Prel : P31 Site d'Armentières - CPAM DES FLANDRES - RDC (Zone Projet)/Cloisons (légères et préfabriquées) - (Carton, Plaque de plâtre/Blanc, Marron)	Matériau semi-dur de type enduit (blanc) ; matériau souple fibreux de type papier, carton (blanc)	MET * / M2RG	1 / 2 *	Calcination et attaque chimique et mécanique (méthode interne de traitement) *	Fibres d'amiante non détectées *

Tous les éléments de traçabilité sont disponibles sur demande. La reproduction de ce document n'est autorisée que sous sa forme intégrale. Il comporte 7 page(s). Les résultats du présent rapport s'appliquent aux objets tels qu'ils ont été reçus et ne concernent que les objets soumis à l'essai. Seules certaines prestations rapportées dans ce document sont couvertes par l'accréditation. Elles sont identifiées par le symbole *.

RAPPORT D'ANALYSE D'AMIANTE DANS LES MATERIAUX

N° de rapport d'analyse : AR-25-HB-064768-01 Date d'émission de rapport : 11/06/2025 22:15 Page 5/7
 Dossier N° : 25N026072 Date de réception : 06/06/2025 Date d'analyse : 06/06/2025
 Référence dossier Client: 1510797287/26603008/S1/1/3_26603008/1/1

N° éch.	Référence client	Description visuelle	Technique utilisée / Analyste	Préparation		Résultats
				Nb prep / Nb grilles ou lames	Type	
		Matériau semi-dur de type enduit (blanc) ; matériau souple fibreux de type papier, carton (marron)	MET * / M2RG	1 / 2 *	Calcination et attaque chimique et mécanique (méthode interne de traitement)	Fibres d'amiante non détectées *
		Matériau souple fibreux de type papier, carton (blanc) + (marron)	MOLP * / FME3	2 / 2 *	- *	Fibres d'amiante non détectées *
		Matériau semi-dur de type plâtre (blanc)	MET * / M2RG	1 / 2 *	Calcination et attaque chimique et mécanique (méthode interne de traitement)	Fibres d'amiante non détectées *
014	BV3NB9944 Réf. Prel : P32 Site d'Armentières - CPAM DES FLANDRES - RDC (Zone Projet)/Revêtements de sol - (Lé/Noir)	Matériau souple de type revêtement de sol (noir)	MET * / M2RG	1 / 2 *	Calcination et attaque chimique et mécanique (méthode interne de traitement)	Fibres d'amiante non détectées *
015	BV3NB9945 Réf. Prel : P33 Site d'Armentières - CPAM DES FLANDRES - RDC (Zone Projet)/Revêtements de sol - (Lé/Noir)	Matériau souple de type revêtement de sol (noir)	MET * / M2RG	1 / 2 *	Calcination et attaque chimique et mécanique (méthode interne de traitement)	Fibres d'amiante non détectées *

Tous les éléments de traçabilité sont disponibles sur demande. La reproduction de ce document n'est autorisée que sous sa forme intégrale. Il comporte 7 page(s). Les résultats du présent rapport s'appliquent aux objets tels qu'ils ont été reçus et ne concernent que les objets soumis à l'essai. Seules certaines prestations rapportées dans ce document sont couvertes par l'accréditation. Elles sont identifiées par le symbole *.

RAPPORT D'ANALYSE D'AMIANTE DANS LES MATERIAUX

N° de rapport d'analyse : AR-25-HB-064768-01	Date d'émission de rapport : 11/06/2025 22:15	Page 6/7
Dossier N° : 25N026072	Date de réception : 06/06/2025	Date d'analyse : 06/06/2025
Référence dossier Client: 1510797287/26603008/S1/1/3_26603008/1/1		

N° éch.	Référence client	Description visuelle	Technique utilisée / Analyste	Préparation		Résultats
				Nb prep / Nb grilles ou lames	Type	
016	BV3NB9946 Réf. Prel : P34 Site d'Armentières - CPAM DES FLANDRES - RDC (Zone Projet)/Poutres - (Plâtre/Blanc)	Matériau de type peinture (blanc) ; matériau semi-dur de type plâtre (blanc)	MET * / M2RG	1 / 2 *	Calcination et attaque chimique et mécanique (méthode interne de traitement)	Fibres d'amiante non détectées *
017	BV3NB9947 Réf. Prel : P35 Site d'Armentières - CPAM DES FLANDRES - RDC (Zone Projet)/Poutres - (Plâtre/Blanc)	Matériau de type peinture (blanc) ; matériau semi-dur de type plâtre (blanc)	MET * / M2RG	1 / 2 *	Calcination et attaque chimique et mécanique (méthode interne de traitement)	Fibres d'amiante non détectées *

Méthodes d'analyses employées pour la recherche qualitative des fibres d'amiante dans les matériaux :

Traitement par une méthode interne (**mode opératoire T-MOLP-WO24083**) en vue d'une identification des fibres au Microscope Optique à Lumière Polarisée (**MOLP**) selon le guide **HSG 248 - annexe 2**.

Traitement par une méthode interne (**mode opératoire T-PM-WO22725**) en vue d'une identification des fibres au Microscope Electronique à Transmission (**MET**) selon parties utiles de la norme **NFX 43-050**.

NB 1 : Sauf information contraire sur ce rapport, le laboratoire effectue une analyse couche par couche de l'échantillon transmis par le demandeur. Des composants décrits simultanément dans une même couche n'ont pas pu faire l'objet de prises d'essai séparées pour l'analyse.

NB 2 : "Fibres d'amiante non détectées au MOLP" s'entend comme : "aucune fibre d'amiante n'a été détectée, l'échantillon objet de l'essai peut éventuellement renfermer une teneur en fibre d'amiante optiquement observable** inférieure à la limite de détection. ** Pour être optiquement observable, une fibre doit avoir une largeur supérieure à 0,2 micromètre (µm)"; "Fibres d'amiante non détectées" au MET s'entend comme : " aucune fibre d'amiante n'a été détectée, l'échantillon objet de l'essai peut éventuellement renfermer une teneur en fibre d'amiante inférieure à la limite de détection."

NB 3 : Pour la recherche d'amiante dans les matériaux, la limite de détection garantie par prise d'essai dans les matériaux (en MOLP et /ou en MET) est de 0.1% en masse.

NB 4 : Le présent rapport ne mentionne que les analyses conclusives. Toutefois, conformément à son offre et à l'arrêté du 1er octobre 2019, le laboratoire met en œuvre les deux techniques MOLP et META sur tous les échantillons massifs. La mention sur le rapport d'une technique d'analyse par MET indique que les échantillons ont été traités selon l'annexe 2 du guide HSG 248 (MOLP) mais sans aboutir à un résultat conclusif.

NB 5 : Analyse réalisée dans le cadre des textes réglementaires suivants : Décret n° 2017-899 du 9 mai 2017, Décret n° 2019-251 du 27 mars 2019, Décret n° 2011-629 du 3 juin 2011, Arrêté du 1er octobre 2019 (JORF n°0245 du 20 octobre 2019 texte n° 18), Arrêté du 25 juillet 2022 (JOFR n°0238 du 13 octobre 2022, texte n°10).

NB 6 : Le rapport est établi dans le cadre du cas 1 de l'article 6 de l'arrêté du 1er octobre 2019 à savoir la détection et l'identification d'amiante délibérément ajouté dans les matériaux et produits manufacturés.

Tous les éléments de traçabilité sont disponibles sur demande. La reproduction de ce document n'est autorisée que sous sa forme intégrale. Il comporte 7 page(s). Les résultats du présent rapport s'appliquent aux objets tels qu'ils ont été reçus et ne concernent que les objets soumis à l'essai. Seules certaines prestations rapportées dans ce document sont couvertes par l'accréditation. Elles sont identifiées par le symbole *.

RAPPORT D'ANALYSE D'AMIANTE DANS LES MATERIAUX

N° de rapport d'analyse : AR-25-HB-064768-01

Date d'émission de rapport : 11/06/2025 22:15

Page 7/7

Dossier N° : 25N026072

Date de réception : 06/06/2025

Date d'analyse : 06/06/2025

Référence dossier Client: 1510797287/26603008/S1/1/3_26603008/1/1



Laurie Wasielewski
Technicien Analyste

Tous les éléments de traçabilité sont disponibles sur demande. La reproduction de ce document n'est autorisée que sous sa forme intégrale. Il comporte 7 page(s). Les résultats du présent rapport s'appliquent aux objets tels qu'ils ont été reçus et ne concernent que les objets soumis à l'essai. Seules certaines prestations rapportées dans ce document sont couvertes par l'accréditation. Elles sont identifiées par le symbole *.

Eurofins Analyses pour le Bâtiment Nord SAS

557, route de Noyelles ,PA du Pommier

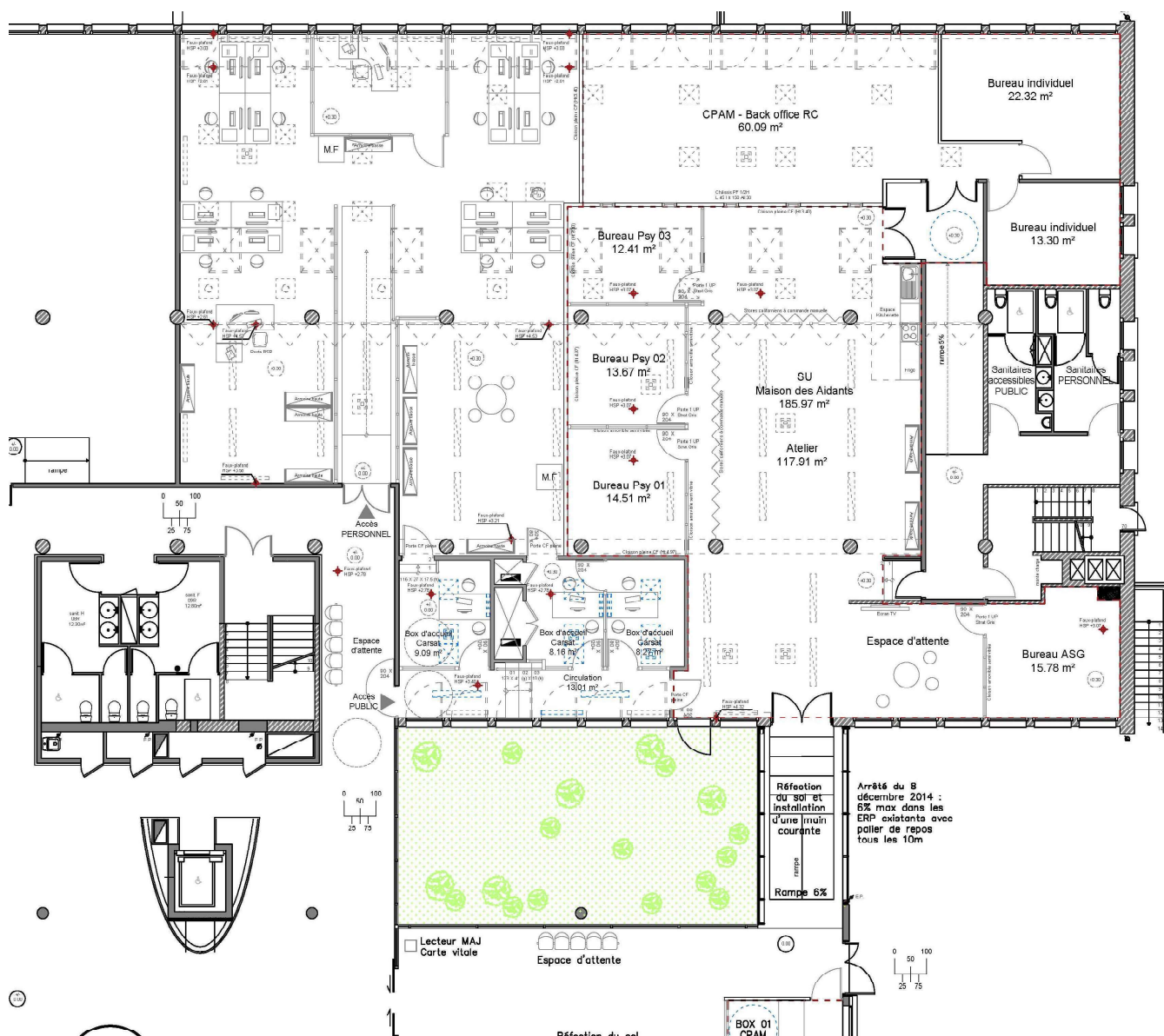
F-62110 Henin-Beaumont, FRANCE

Tél: +33388916531: +33 3 21 08 80 20 - Fax: +33388916531 - Site Web: <https://www.eurofins.fr/amiante/analyses/>

S.A.S. au capital de 123 728 € RCS Arras SIRET 529 294 035 00033 TVA FR71 529 294 035 APE 7120B

ACCREDITATION N°
1- 1593
Portée disponible sur
www.cofrac.fr





Plan prévisionnel d'aménagement – PART B

DESCRIPTION DES TRAVAUX

- Dépose et évacuation des cloisons amovibles impactées par le projet
- Dépose des luminaires
- Dépose des faux-plafonds
- Adaptations des installations électriques et des commandes d'éclairage
- Adaptations mineures des installations de chauffage et ventilation
- Adaptations de plafonds au droit des cloisons CF créées
- Adaptations rampe accès ERT (ouverture du plancher technique, dépose, emmarchement, agrandissement du palier d'accès, revêtement de sol, raccords)
- Fourniture et pose de faux-plafonds neufs
- Fourniture et pose de cloisons amovibles vitrées
- Fourniture et pose de porte 1 UP finition stratifiée
- Isolation biosourcée des faux-plafonds de type ISOVEGETAL BUITEX ou équivalent
- Fourniture et pose de dalles LED 60*60 encastrées avec UGR<19
- Fourniture et pose d'appareils suspendus à LED 1000 Lm UGR<19 Type EQUALINE de marque THORN / Dimensions : 1250 x 72 x 88 mm